

# 10 circuits pédestres au cœur des landes de Lessay



## Les landes de Lessay, un patrimoine unique du département de la Manche

Les landes de Lessay constituent un patrimoine naturel, paysager et culturel d'exception qui mérite amplement d'être mieux connus. Partez à leur découverte à travers 10 circuits pédestres.

Jusqu'au début du Moyen-Âge, les landes de Lessay étaient couvertes de forêts de chênes, de bouleaux... Suite au déboisement initié par les moines de l'Abbaye de Lessay, les bruyères et les ajoncs ont peu à peu colonisé ces terres peu fertiles. Les pratiques traditionnelles comme la récolte de bruyères ou encore le pâturage ont permis de maintenir ces landes. À la fin de la seconde guerre mondiale, une grande partie de ces landes à bruyères ont été plantées en pin maritime principalement.

### Des paysages singuliers

Les landes de Lessay présentent deux types de paysages : des landes ouvertes riches en bruyères et des landes boisées en pin maritime. Ces espaces, bien différents du bocage environnant, abritent une biodiversité exceptionnelle. Les landes de Lessay font partie du réseau européen Natura 2000. Quelques sites bénéficient d'une protection accrue comme la Réserve Naturelle de la Tourbière de Mathon gérée par le CPIE du Cotentin et ouverte au public sur visite guidée ou encore la Réserve Biologique de la Mare de Sursat (sentier n°10), gérée par l'Office National des Forêts.

### Informations générales

Pour préserver les milieux naturels, la faune et la flore, il est recommandé de rester sur les sentiers.

Les numéros des sentiers vous permettent uniquement de les repérer sur la carte ; ils ne sont pas matérialisés sur le terrain.

Pour plus d'informations : CPIE du Cotentin – 30 rue de l'hippodrome BP 42 – 50430 Lessay.  
Tel : 02 33 46 37 06 Mail : accueil@cpiecotentin.com Site internet : www.cpiecotentin.com

### Circuit n°1 « Forêt communale de Lessay-Fierville »

à Lessay

**SITUATION :** Lessay, direction Saint-Germain-sur-Ay accessible par la D72.  
**PARKING :** au nord de la forêt. GPS : 49.232953, -1.564066  
**EQUIPEMENT :** aire de pique-nique.

Ce circuit se situe au sein d'une lande boisée gérée par l'Office National des Forêts. Le long du sentier, vous pourrez apercevoir le miroir, papillon aisément identifiable grâce à son vol estival et sautillant ou bien le pipit des arbres, passereau perché à la cime d'un arbre : par moments, celui-ci s'élance dans le ciel en chantant avant de redescendre en parachute pour retrouver son poste.

3 km - 2h

### Circuit n°2 « Sentier de découverte de la montagne »

à Lessay

**SITUATION :** Lessay, lieu-dit La Montagne. Fléché à partir de la D900, direction La Haye.  
**PARKING :** le long de la route. GPS : 49.221945, -1.511521  
**EQUIPEMENT :** aire de pique-nique  
Junctions possibles avec le sentier de la forêt domaniale de Vesly-Pissot (n°3) en remontant le chemin creux vers le lieu-dit « la martellière ».

Contrastant avec le marais de l'ay situé en contrebas, le sentier traverse une lande boisée en Pin maritime gérée par l'Office National des Forêts. Il est équipé de bornes ludiques qui vous permettront de mieux connaître le patrimoine naturel et humain des landes de Lessay. Au printemps, le joli chant roulé de la mésange huppée traduit sa présence dans les conifères, son milieu de prédilection.

3 km - 2h

### Circuit n°3 « Forêt domaniale de Vesly-Pissot »

à Vesly - Pissot

**SITUATION :** Vesly, lieu-dit Pissot. Prendre la route située au sud.  
**PARKING :** à l'entrée de la forêt. GPS : 49.223708° -1.484613°  
Junctions possibles avec le sentier d'interprétation de la montagne (n°2) et le circuit de la lande de Vesly (n°4)

La forêt domaniale de Vesly-Pissot, gérée par l'Office National des Forêts, est principalement constituée de pin maritime. Sur le sentier, vous pourrez y découvrir d'autres essences comme l'eucalyptus ! Tendez l'oreille, vous pourrez entendre au printemps le pic épeiche marteler sur les pins.

2,5 km - 2h

### Circuit n°4 « Lande de Vesly »

à Vesly

**SITUATION :** Vesly, lieu-dit « village de Claiids ». Accessible depuis la D142.  
**PARKING :** au début du chemin. GPS : 49.223844° -1.461466°  
Junction possible avec le sentier de la forêt domaniale de Vesly-Pissot (circuit n°3).

Ce sentier vous permettra de découvrir un paysage ouvert tel qu'il était avant les plantations de résineux. Sur ce plateau qui domine la vallée de l'ay, vous pourrez observer les plantes typiques des landes comme la bruyère cendrée ou encore l'ajonc nain. Peut-être verrez-vous le bruant jaune, perché en haut d'un arbre ou d'un ajonc d'Europe égrenant sa ritournelle mélancolique. Plus discrète, la couleuvre à collier fuit à notre approche, interrompant son bain de soleil.

3,9 km - 2h

### Circuit n°5 « Sentier de découverte forêt de St-Patrice-de-Claiids »

à St-Patrice-de-Claiids

**SITUATION :** Saint-Patrice-de-Claiids. Fléché à partir de la D24, sur l'axe St-Jores-Périers.  
**PARKING :** au croisement. GPS : 49.227586, -1.433132  
**EQUIPEMENT :** aire de pique-nique, abri.  
Junction possible avec les sentiers du Lac des bruyères (n°6)

Ce sentier, équipé d'aménagements ludiques (bornes, tables de lecture, mirador...), vous entraîne dans une forêt de feuillus et de résineux. Sur le parcours, vous pourrez découvrir un milieu étonnant, une lande tourbeuse où vivent des plantes carnivores (les droséras) ! Dans les ornières en eau des chemins, se cachent des larves de salamandres ou même des tritons qui attendent la nuit pour s'activer.

2,1 km - 2h

### Circuit n°6 « Lac des bruyères »

à Millières

**SITUATION :** Millières. Fléché à partir de la D900 (axe Lessay-Périers).  
**PARKING :** Lac des bruyères. GPS : 49.215647, -1.459582. Accessible aux personnes à mobilité réduite.  
**EQUIPEMENT :** aire de pique-nique, abri, jeux pour les enfants, toilettes sèches, etc.  
Junctions possibles avec le sentier d'interprétation de la forêt de St-Patrice (n°5) et le circuit de la lande de Millières (n°7).

Ancienne carrière de sable, ce site a été réhabilité par les collectivités locales en espace de promenade. Deux sentiers d'interprétation entourent les deux lacs. Le 1er, le plus grand, est jalonné de pupitres de lecture sur la faune et la flore locale et de points de vue panoramiques. Le 2°, autour du petit lac, est accessible aux personnes à mobilité réduite et adapté aux enfants. Des bornes ludiques, interactives font appel aux sens, comme l'odorat, le toucher et l'ouïe.

Le lac des Bruyères est également équipé d'un Kit M pour découvrir l'histoire de cette ancienne sablière. Cette application mobile permet d'accéder à des informations sur le patrimoine sans connexion internet.

3,3 km - 2h

### Circuit n°7 « Lande de Millières »

à Millières

**SITUATION :** Millières, lieu-dit la Bezanterie. Fléché à partir de la D 900 (axe Lessay-Périers).  
**PARKING :** ancien stade de football. GPS : 49.2028, -1.46618A  
Junction possible avec les sentiers du Lac des bruyères (n°6).

Ce sentier vous entraîne dans une lande ouverte au charme insolite et dépayant. L'hiver, la molinie, herbe typique des landes, prend des teintes jaune doré à orangé. La lande prend alors un aspect de savane africaine. L'été, la floraison des bruyères colore la lande de rose, tandis que les gentianes apportent quelques notes de bleu. Entre mai et juillet, au crépuscule, un ronronnement fort et continu anime le site : c'est le chant de l'engoulevent d'Europe.

6 km - 3h

### Circuit n°8 « Sentier d'interprétation de la Lande du camp »

à Lessay

**SITUATION :** Lessay, au sud de l'aérodrome. Accessible via la route D394.  
**PARKING :** à proximité du lieu-dit « la Rendurie ». GPS : 49.189095, -1.502820  
Départ possible du CPIE du Cotentin à Lessay (accessible par la route départementale Lessay-Périers, suivre « maison de l'environnement ») en empruntant le circuit VTT.

Propriété du Conservatoire du littoral et gérée par le SyMEL, la lande du camp est une lande ouverte de 115 ha. Le sentier est jalonné de bornes numérotées de 1 à 7 faisant référence à un livret d'interprétation. Ce circuit vous permettra de découvrir via les bornes et le livret associé, les usages anciens et actuels des landes. Une plate forme aux abords de la tourbière de la Rendurie vous permettra d'observer les ballets des libellules, aussi très présentes dans les zones humides et mares au nord du sentier. Livret disponible au CPIE du Cotentin.

3,9 km - 2h

### Circuit n°9 « Sentier de découverte du Buisson - Forêt de Créances »

à Créances

**SITUATION :** Créances, lieu-dit « le Buisson ». Accessible via la route D394.  
**PARKING :** route du Buisson. GPS : 49.194273, -1.532933  
**EQUIPEMENT :** aire de pique-nique.  
Junction possible avec le circuit de la forêt de Pirou (n°10)

Ce sentier d'interprétation est équipé de bornes d'information pour mieux connaître la faune et la flore de cette lande boisée communale gérée par l'Office National des Forêts. Observez la cime des arbres ! Avec un peu de chance, vous pourrez observer l'écureuil roux. D'autres mammifères communs, tels le chevreuil ou le sanglier laissent de nombreuses empreintes sur les chemins. A la fin de l'hiver, en soirée, ce sont les salamandres et les crapauds épineux que l'on peut croiser aisément.

2,7 km - 2h

### Circuit n°10 « Forêt de Pirou »

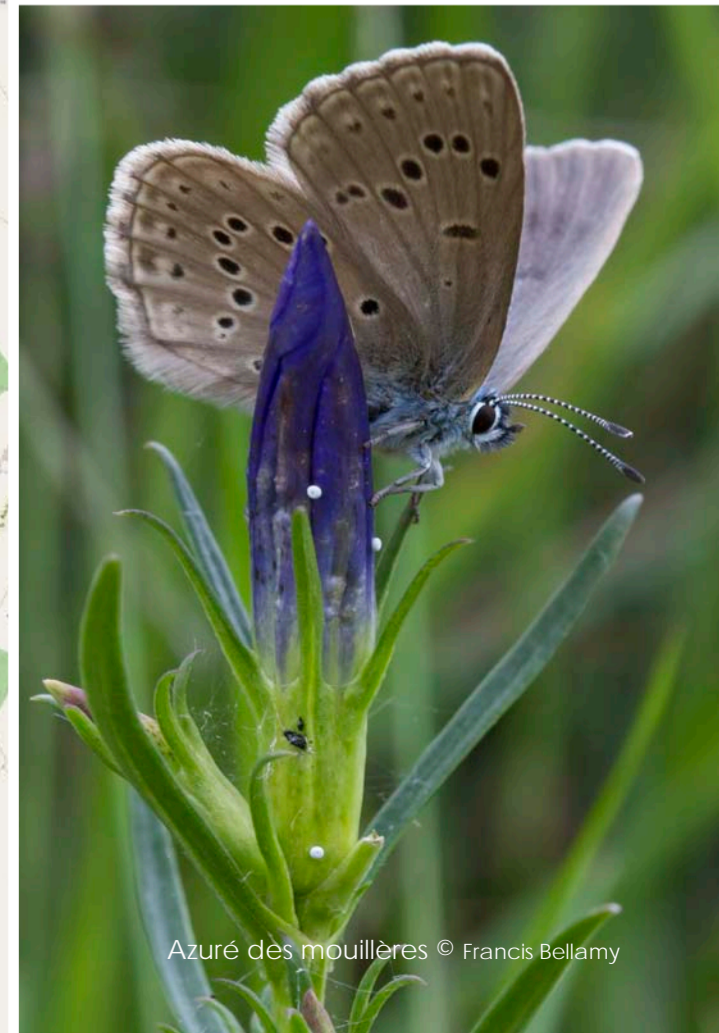
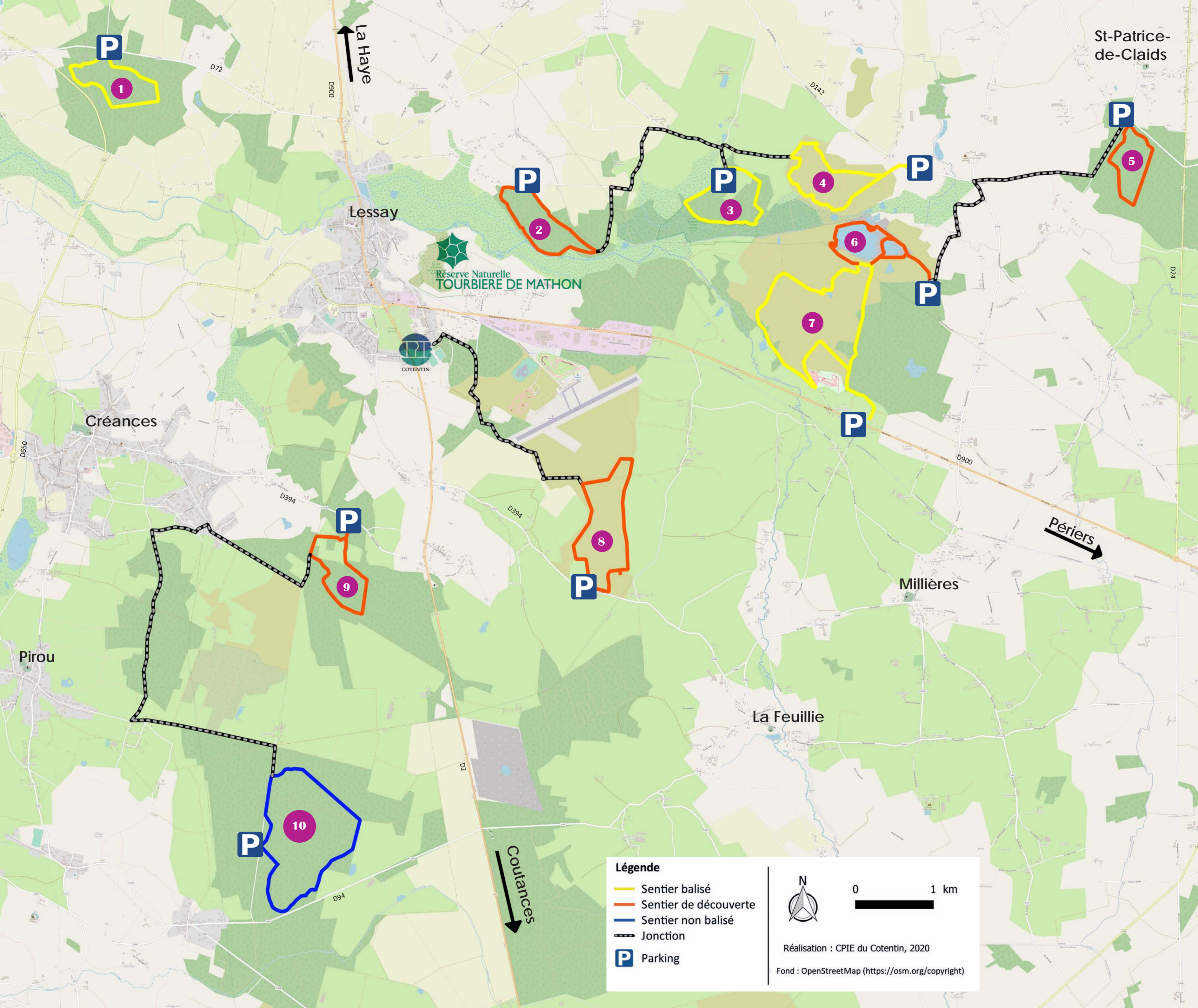
à Pirou

**SITUATION :** Pirou, le long de la D94.  
**PARKING :** direction « le Fart West ». GPS : 49.167416, -1.544255.  
**EQUIPEMENT :** aire de pique-nique.  
Junction possible avec le sentier d'interprétation du Buisson (n°9)

Entre lande boisée et paysage ouvert, ce circuit se trouve au cœur de la forêt communale de Pirou gérée par l'Office National des Forêts. En chemin, vous pourrez découvrir l'une des dernières grandes tourbières des landes de Lessay, la mare de Sursat, classée en réserve biologique où s'épanouissent les linaigrettes cotonneuses au printemps. L'agron délicat, petite demoiselle rouge, s'éloigne des mares pour chasser et voletter partout aux beaux jours. Le chemin vous conduira également vers le moulin de Beauregard, moulin à vent édifié en 1591.

4,5 km - 2h30





Bruyère cendrée

Ajonc d'Europe

Bécassine des marais © Fabrice Conort OFB

Azuré des mouillères © Francis Bellamy